

Kinderboerderij de Naaberhoeve te Erica

Beleidsplan 2019-2024



Voorwoord

In 2016 is de vraag gekomen om ondersteuning te bieden bij het weer financieel gezond krijgen van kinderboerderij de Naoberhoeve. Als nieuw bestuur en reeds bestaande beheerders hebben we daarvoor eind 2016 de schouders eronder gezet. Waarbij de eerste prioriteit was de donateurs-actie weer nieuw leven in te blazen. En zo zijn we stap voor stap bezig de professionaliteit van de kinderboerderij op een hoger plan te tillen. Zo was het jaar erop mogelijkheid tot automatische incasso, zijn de statuten geactualiseerd, worden er duidelijke afspraken gemaakt met nieuwe vrijwilligers, het organiseren van steeds meer activiteiten voor jong en oud, gebeuren onderhoudsklussen op basis van de begroting en zijn we bezig met de aanvraag voor een ANBI-status. Dit laatste is ook één van de redenen om dit beleidsplan te schrijven, maar ook voor jou om te lezen wat de meerwaarde is van onze kinderboerderij en hoe we dit met elkaar in stand willen houden.

Bestuur Stichting Kinderboerderij de Naoberhoeve
Roelof Wesselink, Margreth Berghuis en Martine Kok
Erica, 28 November 2021

Inhoudsopgave

1. Kinderboerderij 'De Naoberhoeve'	4
1.1 Algemene gegevens	5
1.2 Doelstellingen	5
1.2.1 Doelgroepen	5
1.3 Ligging	5
1.4 Diersoorten	6
1.5 Bestuur (visie en missie)	7
1.5.1 Voldoende inkomsten genereren	7
1.6 Beheer	7
1.7 Vrijwilligers (jong en oud), mensen met afstand tot de arbeidsmarkt en stagiaires	8
1.7.1 AVG en Gedragscode	8
1.7.2 Klachtbehandeling	9
2. Educatie en Ontmoeting	10
2.1 Educatie	10
2.2 Ontmoeting	10
3. Public Relations	11
4. Aandachtspunten kort samengevat (periode 2019-2024)	11
Bijlage I: Vrijwilligersovereenkomst	12
Bijlage II: Privacy-reglement	15
Bijlage III: Gedragscode	19

1. Kinderboerderij 'De Naoberhoeve'

1.1 Algemene gegevens

Stichting "De Naoberhoeve"

Adres: Omhaal 39, 7887 CD te ERICA

Telefoon: 0591-789048

mailadressen: bestuur@naoberhoeve-erica.nl

beheer@naoberhoeve-erica.nl

activiteiten@naoberhoeve-erica.nl

K.v.K. nummer: 40047018

Rekening nr.: NL16RBRB 0941 6312 22

RSIN nr.: 819166698

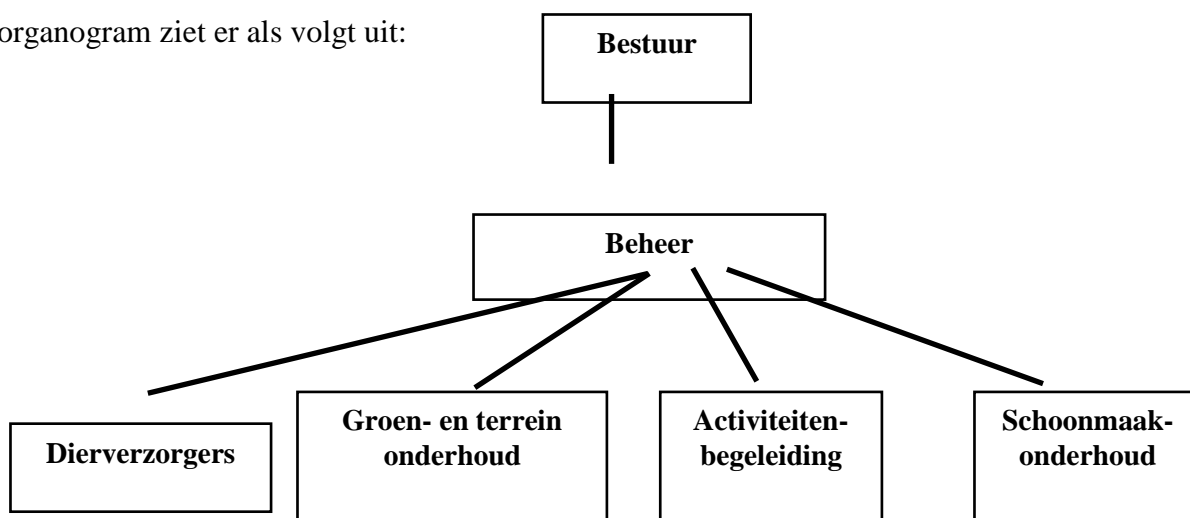
Bij het schrijven van dit beleidsplan bestaat het bestuur van de Naoberhoeve uit;

- * Martine Kok (Vice Voorzitter)
- * Roelof Wesselink (Penningmeester)
- * Margreth Berghuis (Secretariaat)

En het dagelijkse beheer is onder leiding van;

- * Henk Berghuis
- * Gerrit Brinks

Het organogram ziet er als volgt uit:



1.2 Doelstellingen

Stichting Kinderboerderij "De Naoberhoeve" is opgericht op 10 december 1980. Toen nog onder de naam "Het Wildhofje". De oprichting kwam voort uit een werkloosheidsproject dat in 1979 was opgezet om mensen die door de toenmalige crisis werkloos waren geworden toch bezig te laten zijn.

Hierbij werden de volgende doelstellingen geformuleerd die nu nog steeds leidend zijn:

- De Stichting is verantwoordelijk voor de verzorging van de dieren en het onderhoud van de gebouwen en het terrein.
- Kinderen uit Erica op laten groeien met boerderij-dieren.

In **2016** is een nieuw bestuur opgestaan en is er nog een derde doelstelling geformuleerd, namelijk;

- dat we als kinderboerderij een verrijking willen zijn voor alle inwoners op Erica en op die manier een bijdrage leveren aan de leefbaarheid van het dorp.

1.2.1 Doelgroepen

Onze doelgroepen voor de kinderboerderij zijn in feite alle inwoners van Erica, maar zeker ook voor de inwoners daarbuiten en bezoekers aan ons dorp voor een vakantie of anderszins. Categoriserend zijn onze doelgroepen;

- gezinnen met (groot)ouders en kinderen (tot 12 jaar).
- jongeren (12+) via stage, leslocatie of georganiseerde activiteit.
- (basis)scholen, peuterspeelzalen en kinderopvang deelname educatief programma.
- instellingen (bijvoorbeeld; verzorgingstehuizen met groepen ouderen of groepen met een lichamelijke of verstandelijke beperking).
- Ouderen (65+), deelname open huiskamer
- deelnemers Werk-ontwikkelingsplek en Re-integratiedienst.(is in ontwikkeling)
- Toeristen en andere bezoekers die buiten Erica wonen.

1.3 Ligging

De kinderboerderij is gelegen midden in het centrum van Erica (Dr.), gesitueerd tussen de woonhuizen aan de Eendrachtstraat, de Omhaal en basisschool de Brummelbos.

De kinderboerderij bestaat uit een hoofdgebouw, verschillende stallen (geiten, schapen herten, konijnen en kippen), weilanden en een pas aangelegde speeltuin (voorjaar 2018).

De voorzaal in het hoofdgebouw wordt door verschillende doelgroepen gebruikt zoals: kinderfeestjes, educatieve lessen, Bredeschool-activiteiten, workshops, open huiskamer voor 50+, vergaderingen en educatiedoeleinden van het Terra College (MBO).

Voor nieuwe initiatieven staan we altijd open.

Op de bovenverdieping is een ruim kantoor die voor een aantal dagdelen verhuurd wordt.

De overige ruimte op de bovenverdieping wordt gebruikt voor opslag.

Op de begane grond is een (invalide-)toilet, een keuken en voor de beheerders een kantoorruimte gesitueerd. Kinderboerderij de Naoberhoeve beschikt over twee weilanden voor de schapen, gelegen achter de volkstuinten elders op Erica.

1.4 Diersoorten

Op het moment van schrijven van dit beleidsplan zijn we bezig met de ontwikkeling van een nieuwe stal, waardoor we ook varkens kunnen gaan houden. En dit voorjaar starten we met het bouwen van een vogelvolière.

Momenteel zijn de volgende dieren aanwezig:

Diersoort:	Geslacht:	Aantal:
Shetlandpony's	merries	1
Schape:		
Quessant	ooien	3
Drentse heideschaap	ooien	2
Solognote	ooien	1
Bonte schaap	ooi	1
Zwartbles	ooien	1
Geiten: Anglo -Nubische	geiten	2
Landgeiten	geiten	2
Dwerggeiten	geiten	3
Vogels		
	valkparkiet	5
	bergparkiet	2
	agaponis	8
Konijnen		
	rammelaar	2
	voedsters	5
Cavia's		
Gladharig, 3-kleur	beer	2
Wilde Kalkoenen		
	haan	1
	hennen	2
Huiskatten	Katers	2
Kippen (allerlei rassen)	Hanen/hennen	Circa 20

1.5 Bestuur (visie en missie)

Het bestuur heeft de verantwoordelijkheid om; de continuïteit van de kinderboerderij te waarborgen en een verrijking te zijn voor alle inwoners op Erica (missie). Continuïteit daar waar het gaat om voldoende financiële inkomsten te genereren. Zodat onze beheerders de zorg voor de dieren kunnen uitvoeren en daarnaast educatie kunnen ontwikkelen om een bezoek aan de Naoberhoeve aantrekkelijk te houden. Naast Educatie is Ontmoeting onze kernwaarde en om dit optimaal te benutten vinden we het van groot belang dat we een veilige en gastvrije kinderboerderij zijn. Uiteraard is het aan het bestuur om hierin te faciliteren en beslissingen te nemen.

Om dit te bereiken (visie) faciliteert het bestuur het beheer en werken we toe naar: een duurzame samenwerking met onze donateurs, sponsors en relaties, een ANBI status, wanneer de begroting het toe laat investeren in verbetering van stallen, meer verscheidenheid in onze veestapel en meer activiteiten voor verschillende doelgroepen, degelijke vrijwilligersorganisatie en luisteren naar de behoefte van onze bezoekers. De bestuurleden ontvangen hier geen beloning voor.

1.5.1 Voldoende inkomsten genereren

Als kinderboerderij zijn we afhankelijk van giften, we kunnen niet jaarlijks rekenen op een subsidie. Daarom liggen onze eerste pijlers op de jaarlijkse donateurs-actie en het jaarlijks benaderen van sponsors. De donateurs-inkomsten innen we nu ongeveer voor 50% via automatische incasso, waardoor we tijdens onze jaarlijkse donateurs-actie, de groep donateurs ieder jaar kunnen vergroten. Er zijn op Erica meer dan 2000 huishoudens (Bron: Ons Dorpsplan Erica), waarvan iets meer dan 400 huishoudens donateur zijn, ofwel er is nog een grote groep te benaderen.

Als we kijken naar onze groep grotere sponsors (bijdrage vanaf €250,-/jaar) kunnen we rekenen op bijna 18 sponsors. 33 Sponsors maken gebruik van ons bord: 'Vrienden van-', dit zijn sponsorbijdragen vanaf €25,-. Als we een ANBI-status hebben, hopen we beide mogelijkheden van sponsoring ook interessanter te maken voor particulieren.

Daarnaast verwerven we inkomsten door verhuur van de zaal- en kantooruimte, het aanbieden van educatieve programma's en activiteiten voor verschillende doelgroepen, verkopen van dieren (m.n. schapen en geiten), onze eieren-verkoop en consumptie-verkoop.

1.6 Beheer

Het dagelijkse beheer staat onder leiding van twee beheerders, die fulltime worden bijgestaan door een aantal vaste vrijwilligers. Bij grote en technische klussen kunnen de beheerders een beroep doen op een aantal dorpsbewoners.

Doel van de beheerders is: bezoekers gastvrij ontvangen en voorzien van educatieve voorlichting en daarbij zorgdragen dat de bedrijfsvoering op de Naoberhoeve gaande blijft. De beheerders ontvangen hier geen beloning voor.

De taken die daarbij horen zijn:

- Het opstellen van voerlijsten en zorgdragen dat er voldoende voer op voorraad is.

- Zorgdragen dat de dieren verblijven, huisvesting en het terrein schoon en opgeruimd zijn en wanneer er sprake is van onderhoud, waar kosten voor moeten worden gemaakt, dit in kaart brengen en onderbouwd voorleggen aan het bestuur.
- Het coördineren van de verzorging van de dieren en de controle hierop.
- Het op peil houden van het dierenbestand dmv. fokschemas en gerichte in- en verkoop van dieren, rekening houdend met het dierenwelzijn en karaktereigenschappen.
- Het uitvoeren van administratieve handelingen; kasboek, dierenlogboek, dierenregistratie, zaalverhuur, aanname vrijwilligers en stagiaires.
- Het aansturen van de vrijwilligers en stagiaires en zorgdragen voor een voldoende bezetting tijdens de openingstijden. Met betrekking tot de stagiaires contact onderhouden met de desbetreffende scholen.
- Het volgen van relevante wetgeving, zoals afvalverwerking en registratie van dieren en bijv. wat te doen bij uitbraak vogelgriep. Hierbij is Keurmerk Kinderboerderij een leidraad voor ons.
- Zorgdragen voor de gezondheid van de dieren en indien nodig medicatie verstrekken en/of de expertise van een dierenarts inschakelen.
- Zorgdragen voor voldoende 'passieve' educatie voor bezoekers in het algemeen, maar ook 'actieve' educatie toepassen om de Naoberhoeve aantrekkelijk te houden voor bezoekers.

1.7 Vrijwilligers (jong en oud), mensen met afstand tot de arbeidsmarkt en stagiaires

Onze beheerders kunnen altijd extra handen gebruiken op de boerderij, zeker nu er meer activiteiten komen. Ook kinderen die van dieren houden en thuis geen dier kunnen houden of te veel achter de computer zitten zijn van harte welkom! Op de kinderboerderij leren kinderen gestructureerd, respectvol en verantwoordelijk met dieren, materiaal en met elkaar om te gaan door samen te werken. Uiteraard vindt er eerst een intake-gesprek plaats om te kijken wat we voor elkaar kunnen betekenen.

1.7.1 AVG (Algemene Verordening Gegevensbescherming) en Gedragscode

Op de Naoberhoeve staat een veilige (werk)omgeving voor mens en dier centraal. Wanneer een vrijwilliger 10 uur of meer komt werken op de kinderboerderij stellen we een vrijwilligersovereenkomst op (zie bijlage I). Hierin verwerken we zijn of haar algemene gegevens, Tevens vinden wij het belangrijk of de persoon een VOG (Verklaring Omtrent Gedrag) kan overleggen of medewerking verleent om er één aan te vragen. Daarnaast hanteren we een gedragscode (zie bijlage I I I) en een toestemmingsformulier (bijlage I I) voor de verwerking van de persoonsgegevens (ivm AVG).

Naast dierenverzorging, kan er ook gedacht worden aan schoonmaken, activiteiten begeleiden, helpen in de moestuin, donateurs-actie lopen en terreinonderhoud. Jaarlijks houden we met alle vrijwilligers en stagiaires een Kerstdiner. Voor onze kinder-vrijwilligers (tot en met 14 jaar) hanteren we een andere verrassing.

Mensen die afstand tot de arbeidsmarkt hebben kunnen op de Naoberhoeve hun arbeidsritme opbouwen aan de hand van hun persoonlijke doelstellingen. We hebben goede contacten met Menso en het UWV. Samen bekijken we wat haalbaar is. Momenteel zijn we een erkende werk- ontwikkelingsplek en komend jaar willen we toe groeien naar een officiële re-integratie-plek.

Voor stagiaires is het belangrijk om te weten dat we een erkend SBB-leerbedrijf zijn en via www.stagemarkt.nl kan je je aanmelden voor een stageplek bij ons op de kinderboerderij. Heb je je aangemeld dan krijg je van ons een terugkoppeling of er plek is en een uitnodiging voor een intake-gesprek. Tijdens dit gesprek bespreken we wat jou leerdoelen zijn en hoe we deze kunnen realiseren op de kinderboerderij.

1.7.2 Klachtbehandeling

Als bestuur en beheer proberen we jou bezoek aan de Naoberhoeve zo plezierig mogelijk te laten ervaren. Wanneer dit niet het geval is, om wat voor reden dan ook, dan nemen we dit heel serieus. We zien graag dat je dan een mail stuurt naar bestuur@naoberhoeve-erica.nl waarin je de situatie uitlegt of een telefoonnummer achter laat, zodat we (een van de bestuursleden) contact met jou kunnen opnemen. We zullen vertrouwelijk met je klacht omgaan en waarderen het wanneer je dit initiatief toont.

2. Educatie en Ontmoeting

2.1 Educatie

Zoals eerder aangegeven willen we een verrijking zijn voor Erica. Zo hebben we een samenwerking opgezet met basisschool de Brummelbos. We werken met thema's zoals: jonge dieren, huisvesting, voeding en verzorging. Deze hoofdthema's stemmen we af met de leerkrachten om ervoor te zorgen dat iedere groep 1 tot en met 8 een educatieve invulling krijgt die past bij het lesprogramma. Volgend schooljaar starten we ook een educatieprogramma met basisschool de Anbrenge en de Willem Alexander; ook Kinderdagopvang Dapper komt met een groepen langs. Op deze manier wordt ons educatieprogramma steeds meer uitgebreid en kunnen we dit soort bezoeken ook organiseren voor scholen en kinderdagverblijven buiten Erica of andere doelgroepen die meer over dieren willen weten. Want hoe mooi is het om kinderen in contact te laten komen met dieren en te ervaren wat dat met ze doet! Voor groepen vanaf 8 kinderen vragen we €2,50/p.p/uur.

Dit geldt niet alleen voor kinderen, maar ook voor volwassenen. Deze doelgroep is momenteel nog onderbelicht. Begin dit jaar zijn we gestart met een open huiskamer voor 50+ we hopen meer bekendheid te krijgen zodat meer volwassen-groepen de kinderboerderij komen bezoeken.

Naast groepen organiseert de kinderboerderij zelf en in samenwerking met de Bredeschool ook activiteiten die betrekking hebben op onze dieren.

Vooralsnog hebben we het hier over actieve educatie. Maar passieve educatie, zoals bijvoorbeeld het updaten van informatieborden en het uitbreiden van spelmateriaal zien we ook als een belangrijke taak. Zodat bezoekers bij een bezoek vermaakt en geïnformeerd worden.

2.2 Ontmoeting

Als openbare voorziening zien we onszelf als een belangrijke ontmoetingsplek. We hebben daarvoor diverse zitplekken en is er een mogelijkheid voor een kopje koffie, thee, warme chocomelk of ranja. In de zomer is er tevens ijs verkrijgbaar. Ieder jaar organiseert de kinderboerderij een aantal festiviteiten, zoals;

- NL Doet (begin maart)
- Kraamfeest (april)
- Aanwezig tijdens de Koningsmarkt op Erica
- Schaapscheerdersfeest (laatste zaterdag van mei)
- Informatie-avond voor sponsors en relaties (voor de zomervakantie van de basisscholen)
- Burendag (tevens informerend)
- Dierendag
- Aanwezig tijdens het jaarlijkse Kerstevent op Erica (2e zaterdag van december)
- Kerstmaaltijd met vrijwilligers en stagiaires

Daarnaast wordt de zaal verhuurd aan: de Bredeschool, Sedna, yogalessen en de open-huiskamer, tevens kan de zaal gehuurd worden voor: vergaderingen, kinderfeestjes,

workshops en lezingen. Ofwel ook vormen van ontmoeting die we graag faciliteren. Voor de huur van de zaal vragen we €15,-/uur.

3. Public Relations

Voor ons is PR erg belangrijk: om onze naamsbekendheid te vergroten, ontwikkelingen te delen en mensen op de hoogte brengen van ons activiteiten-aanbod, zodat zij hieraan kunnen deel nemen. Facebook en Instagram zetten we adhoc in om activiteiten en andere nieuwtjes onder de aandacht te brengen. Tijdens het schrijven van dit beleidsplan zijn we in de afrondende fase van onze website www.naoberhoeve-erica.nl. 3 á 4 keer per jaar versturen we een nieuwsbrief naar donateurs, relaties en sponsoren..

4. Aandachtspunten kort samengevat (periode 2019-2024)

1. Onze naamsbekendheid vergroten zodat bezoekers beter de weg naar de kinderboerderij weten te vinden.
2. Het bouwen van een nieuwe stal voor de verbetering van het welzijn van de dieren en een betere werkplek voor de vrijwilligers.
3. Toewerken naar een ANBI-status. Deze status heeft als voordeel dat onze donateurs hun giften mogen aftrekken van de inkomsten- of vennootschapsbelasting. En onze vrijwilligers kunnen, onder bepaalde voorwaarden, bijvoorbeeld autokosten aftrekken als een gewone gift (bron: www.belastingdienst.nl en zoek op 'belastingvoordelen ANBI').
4. Het bestuur blijft zoeken naar inkomstenbronnen om ons beleid goed uit te kunnen voeren en minder tot niet meer afhankelijk te zijn van Gemeente-subsidie. Lees hiervoor jaarverslag 2018
5. Het verbeteren van de informatieborden en uitbreiden van het spelmateriaal om een bezoek aan de kinderboerderij aantrekkelijker te maken.
6. Onze veestapel uitbreiden, zodat er meer te zien is bij een bezoek aan de kinderboerderij.
7. Het werven en behouden van vrijwilligers
8. Sinds begin 2019 zijn we een erkende werk- ontwikkelingsplek en komend jaar willen we toe groeien naar een officiële re-integratie-plek.

Bijlage I

Vrijwilligers- overeenkomst

Dossier vrijwilliger



Stichting "De Naaberhoeve"
Omhaal 39
7887 CD ERICA
Telefoon: 0591-789048
Mail: bestuur@naaberhoeve-erica.nl
K.v.K. nummer: 40047018
Rekening nr.: NL16RBRB 0941 6312 22

Naam: _____
Adres: _____
Postcode en woonplaats: _____
Tel nr: _____
Tel mobiel: _____
Email adres: _____
Geboortedatum: _____

Datum start vrijwilligerswerk: _____
Gemiddeld aantal uren per week/welke dagen: _____
(geef een inschatting)

Functie(s): dierv verzorging/ paard of ezel verzorging/ tuin/ horeca/ activiteiten/
onderhoud/ anders, nl _____

Kennis/interesse van: _____

Behaalde diploma 's/ kwalificaties (relevant voor werkzaamheden)	Datum behaald
_____	_____
_____	_____

In bezit van EHBO diploma	Ja/Nee	Wordt deze jaarlijks bijgehouden	ja/nee
In bezit van BHV diploma	Ja/Nee	Wordt deze jaarlijks bijgehouden	ja/nee

Kopie aanwezig van EHBO/BHV diploma ja/nee
Kopie aanwezig van geldige V.O.G. * ja/nee
* (Zo nee, dan zullen wij dit in gang zetten en vragen hiervoor uw medewerking)

Belangrijke informatie (alleen als het nodig is om te weten bij dagelijkse werkzaamheden, bv epilepsie)

Bij ongeval waarschuwen: naam: _____ Tel nr _____

Via onze nieuwsbrief houden we je op de hoogte van activiteiten en nieuws. Je kunt jezelf hier op elk moment voor afmelden via de link onderaan de nieuwsbrief.
0 Ik wil de nieuwsbrief van de kinderboerderij ontvangen.

Toestemmingsformulier verwerking persoonsgegevens

Van de vrijwilligers/stagiaires die bij ons werkzaamheden verrichten, hebben we gegevens nodig.

In dit dossier staan je belangrijkste gegevens op en hiermee kunnen we met je communiceren.

De AVG (Algemene Verordening Gegevensbescherming) geeft aan dat we je hiervoor toestemming moeten vragen en uitleggen op welke manier we met je gegevens omgaan.

Dit doen we door middel van dit formulier.

De ondergetekende,

Naam	
Woonplaats	
Geboortedatum	

Verwerken persoonsgegevens

Geeft met dit formulier toestemming voor het verwerken van zijn / haar persoonsgegevens door Stichting Kinderboerderij de Naaberhoeve in het kader van de navolgende doeleinden:

- Inschrijving als vrijwilliger
- Inschrijving als bestuurslid
- Inschrijving als (maatschappelijke) stagiair

Dit wordt gebruikt ten bate van informatie voor de werkzaamheden en communicatie.

Ik geef hier WEL / GEEN toestemming voor

Gebruik beeldmateriaal: foto's en films

Via onze website en social media kanalen houden we iedereen graag op de hoogte van de activiteiten van de kinderboerderij. Hiervoor maken we gebruik van foto's en video's.

Voor de toestemming gaat het om foto's of filmmateriaal waarmee je als persoon geïdentificeerd kan worden. Dat betekent dus dat je herkenbaar in beeld bent.

Ik heb WEL / GEEN bezwaar tegen het plaatsen van foto's en video's waarop ik te zien ben.

Datum:

Handtekening

Handtekening ouder/ verzorger (indien jonger dan 16 jaar)

Verwerking van de persoonsgegevens:

De toestemming kan op ieder moment worden ingetrokken, bij voorkeur schriftelijk.

De gegevens op papier worden bewaard in een afgesloten kast op het kantoor.

Het gescande formulier wordt opgeslagen op de pc van de beheerder, welke voorzien is van een wachtwoord.

De gegevens zijn alleen in te zien voor de beheerder en medewerkers, inclusief beheer website (mailadres).

Wanneer de vrijwilliger stopt met werkzaamheden worden de papieren gegevens versnipperd en het gescande formulier verwijderd van de computer.

Het mailadres wordt verwijderd van de mailinglijst.

Meer informatie is te lezen in het Privacyreglement. Deze is digitaal op te vragen bij de beheerder.

Bijlage II

Privacy-reglement



Stichting "De Naaberhoeve"
Omhaal 39
7887 CD ERICA
Telefoon: 0591-789048
bestuur@naaberhoeve-erica.nl
K.v.K. nummer: 40047018
NL16RBRB 0941 6312 22

Privacy Reglement (versie 2019-1)

Jouw privacy wordt door ons gerespecteerd. Stichting de Naaberhoeve streeft ernaar om jouw privacy zo goed mogelijk te waarborgen en zal vertrouwelijk omgaan met de informatie die jij bij ons aanlevert. Bij de verwerking van persoonsgegevens nemen wij de geldende wet- en regelgeving op het gebied van privacy in acht. In deze privacyverklaring informeren wij jou over de wijze waarop wij met jouw gegevens omgaan.

Categorieën persoonsgegevens

Als donateur, vrijwilliger, sponsor of samenwerkende partner laat je bepaalde gegevens bij ons achter. Dat kunnen persoons of bedrijfsgegevens zijn. Wij bewaren en gebruiken uitsluitend de persoonsgegevens die rechtstreeks door jou worden opgegeven of waarvan bij opgave duidelijk is dat ze aan ons worden verstrekt om te verwerken. Wij verzamelen de volgende gegevens:

- NAW gegevens;
- E-mailadressen;
- Telefoonnummers;
- Geboortedatum;
- Bankgegevens;
- Telefoonnummer;
- Kopie VOG;
- Kopie diploma's
- Evt. Persoonlijke informatie die belangrijk is om te weten voor collega's. Bijv. Epilepsie.

Grondslag voor gegevensverwerking

Wij mogen alleen rechtmatig persoonsgegevens van u verwerken als wij dat doen op basis van een juridische grondslag. Wij verwerken uw persoonsgegevens omdat dit noodzakelijk is voor het uitvoeren van de overeenkomst tussen jou en ons, zoals neergelegd in artikel 6 lid 1 sub b van de Algemene Verordening Gegevensbescherming (AVG). Daarnaast zullen wij jouw persoonsgegevens niet verwerken voor een ander gerechtvaardigd belang, zonder eerst jouw toestemming te vragen.

Doeleinden gegevensverwerking

De persoonsgegevens die door ons worden verzameld, worden gebruikt voor de volgende doeleinden:

- Het aanmaken van jouw dossier om bij ons als vrijwilliger aan de slag te gaan;
- Het toestemming geven voor automatische incasso als donateur;
- Het inplannen van een afspraak;
- Het uitvoeren van een activiteit, huurovereenkomst en evenement;
- Het bijhouden van door jouw aangegeven voorkeuren;
- Het verbeteren van onze diensten;
- Het uitvoeren van overige, door jouw gevraagde, diensten.

Verstrekking van uw persoonsgegevens aan derden

Wij verstrekken jouw persoonsgegevens in beginsel alleen aan derde partijen indien jij daar zelf toestemming voor hebt gegeven.

Bewaartermijnen

Wij zullen jouw gegevens niet langer bewaren dan noodzakelijk is voor de in deze privacy-verklaring beschreven doeleinden, tenzij dat nodig is op grond van een wettelijke verplichting. Voor het bewaren van jouw financiële gegevens hanteren wij de wettelijke bewaartermijn van 10 jaar.

Beveiligingsmaatregelen

Om jouw gegevens zo goed mogelijk te beschermen, waar het gaat om persoonsgegevens betreffende onze vrijwilligers op de kinderboerderij, ligt dit in een afgesloten kast. En indien de beheerder niet op kantoor is, is deze ook afgesloten. Daar waar het gaat om persoonsgegevens van onze donateurs, sponsors, samenwerkende partners en overige contacten liggen deze gegevens bij het bestuur in de kast en/of digitaal opgeslagen. We werken allen (beheer en bestuur) met een wachtwoord op onze PC om onze gegevens veilig te stellen.

Verwijzingen naar websites van derden (via hyperlinks)

Om jouw meer informatie over onze sponsors en samenwerkende partners te geven hebben wij op onze website verwijzingen opgenomen naar hun websites. Wij maken jouw er graag op attent dat wanneer je deze websites bezoekt, de voorwaarden uit de privacy verklaringen van deze derden van toepassing zijn.

Uw rechten

Wanneer je jouw persoonsgegevens aan ons hebt verstrekt, heb je verschillende rechten die je kunt uitoefenen. Zo heb je het recht op inzage, rectificatie en het wissen van jouw gegevens. Ook kan je ons verzoeken om jouw gegevens aan jou of een andere partij over te dragen of om de gegevensverwerking te beperken. Het staat jou daarnaast vrij om bezwaar te maken tegen een verwerking van jouw gegevens. En je kan bovendien jouw toestemming voor de gegevensverwerking altijd intrekken. Jouw verzoek kan je bij ons kenbaar maken door ons een e-mail te sturen naar bestuur@naoberhoeve-erica.nl.

Klacht indienen bij de Autoriteit persoonsgegevens

Mocht u onverhoopt niet tevreden zijn over de wijze waarop wij met uw gegevens omgaan, dan kunt u een klacht hierover indienen bij de Autoriteit persoonsgegevens. De contactgegevens van de Autoriteit persoonsgegevens vindt u hier:
<https://autoriteitpersoonsgegevens.nl/nl/zelf-doen/privacyrechten/klacht-over-gebruik-persoonsgegevens>

Wijzigingen in deze privacyverklaring

Wij behouden ons het recht voor om deze privacy-verklaring aan te passen. Deze wijzigingen zullen via onze website bekend worden gemaakt. Wij raden je daarom aan om deze verklaring regelmatig te raadplegen, zodat je van eventuele wijzigingen op de hoogte bent.

Onze contactgegevens

Heb je nog vragen of opmerkingen na het lezen van deze privacyverklaring? Dan kan je hiervoor contact met één van onze bestuursleden via bestuur@naoberhoeve-erica.nl

Bijlage III

Gedragcode

Stichting "De Naoberhoeve"
Omhaal 39
7887 CD ERICA
Telefoon: 0591-789048
bestuur@naoberhoeve-erica.nl
K.v.K. nummer: 40047018
NL16RBRB 0941 6312 22



Gedragscode (vrijwillige) medewerkers

Veel grenzen in het contact tussen (vrijwillige) medewerkers en deelnemers aan de activiteiten van de vereniging /stichting zijn niet eenduidig. De ene deelnemer vindt een aai over de bol prettig, een ander kind vindt het niet prettig om te worden aangeraakt. Hierover kunnen nooit exacte grenzen worden afgesproken die voor alle deelnemers en in alle situaties gelden. Maar er is wel één heel duidelijke grens en dat is de grens dat seksuele handelingen en contacten tussen (jong)volwassen medewerkers en minderjarigen, die bij ons komen, absoluut ontoelaatbaar zijn! Daarom hebben wij als vereniging/stichting voor al onze (vrijwillige) medewerkers een gedragscode opgesteld. De gedragscode bestaat uit twee delen: regels die bijdragen aan een open, transparante en veilige omgeving voor kinderen én vrijwilligers en de omschrijving van seksueel grensoverschrijdend gedrag die het uitgangspunt is van het tucht- en sanctiebeleid dat door de organisatie wordt gevoerd. Wanneer je bij ons komt werken, als vrijwilliger, stagiair(e) of als betaalde kracht, vragen wij je deze gedragscode te ondertekenen. Hiermee verklaar je dat je de gedragscode kent en volgens de gedragscode zult handelen.

De gedragsregels voor(vrijwillige) medewerkers:

1. De begeleider moet zorgen voor een omgeving en een sfeer waarbinnen de minderjarige zich veilig en gerespecteerd voelt.
2. De begeleider onthoudt zich ervan de pupil te bejegenen op een wijze die de minderjarige in zijn waardigheid aantast.
3. De begeleider dringt niet verder door in het privéleven van de minderjarige dan functioneel noodzakelijk is.
4. De begeleider onthoudt zich van elke vorm van seksuele benadering en misbruik ten opzichte van de minderjarige. Alle seksuele handelingen, handelingen, contacten en –relaties tussen begeleider en minderjarige tot 16 jaar zijn onder geen beding geoorloofd en worden beschouwd als seksueel grensoverschrijdend gedrag.
5. De begeleider mag de minderjarige niet op zodanige wijze aanraken, dat deze aanraking naar redelijke verwachting als seksueel of erotisch van aard ervaren zal worden.
6. De begeleider heeft de plicht de minderjarige naar vermogen te beschermen tegen vormen van ongelijkwaardige behandeling en seksueel grensoverschrijdend gedrag en zal er actief op toezien dat de gedragscode door iedereen die bij de minderjarige is betrokken, wordt nageleefd.

7. Indien de begeleider gedrag signaleert dat niet in overeenstemming is met deze gedragscode en bij vermoedens van seksueel grensoverschrijdend gedrag, is hij verplicht hiervan melding te maken bij de daarvoor door het bestuur aangewezen personen.
8. De begeleider krijgt of geeft geen (im)materiële vergoedingen die niet in de rede zijn.
9. In die gevallen waar de gedragscode niet (direct) voorziet, of bij twijfel over de toelaatbaarheid van bepaalde gedragingen ligt het binnen de verantwoordelijkheid van de begeleider in de geest van de gedragscode te handelen en zo nodig daarover in contact te treden met een door het bestuur aangewezen persoon.

Omschrijving seksueel grensoverschrijdend gedrag met minderjarigen en sanctiebeleid

Onder seksueel grensoverschrijdend gedrag verstaan wij: Enige vorm van ongewenst verbaal, non-verbaal of fysiek gedrag met een seksuele connotatie (duiding) dat als doel of gevolg heeft dat de waardigheid van de persoon wordt aangetast, in het bijzonder wanneer een bedreigende, vijandige, beledigende, vernederende of kwetsende situatie wordt gecreëerd en / of andere handelingen of gedragingen die strafbaar zijn volgens het Wetboek van Strafrecht. Gedragingen die volgens de bovenstaande omschrijving vallen onder seksueel grensoverschrijdend gedrag, kunnen worden gesanctioneerd door een tuchtrechtprocedure waarin hoor en wederhoor zal plaatsvinden.

De sancties bestaan uit het voor korte of langere tijd uitsluiten van vrijwilligerswerk met minderjarigen door persoonsgegevens in een centraal register op te nemen.

Seksueel grensoverschrijdende gedragingen met minderjarigen waarvan het bestuur oordeelt dat deze vallen onder het Wetboek van Strafrecht, zullen bij politie/justitie worden gemeld.

Deze gedragscode is 17-11-2021 vastgesteld door de Kinderboerderij de Naoberhoeve

Ondertekening vrijwilliger

Ondertekening bestuur vereniging